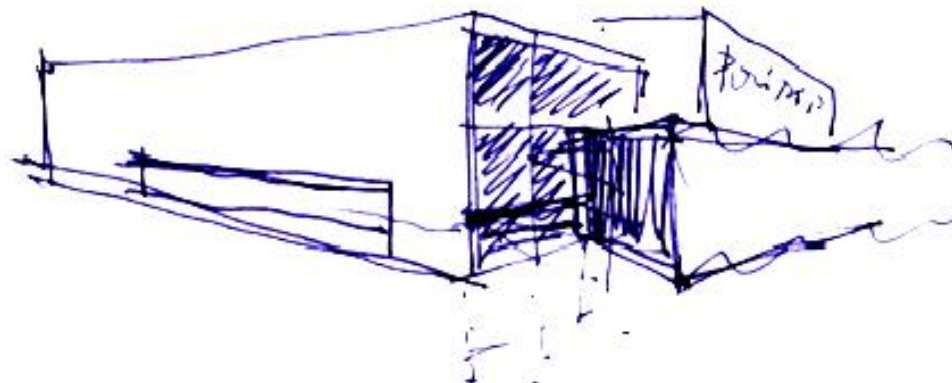




NORMATIVA D'ÚS I ACCÉS A LA INSTAL·LACIÓ - ANY 2023



Normativa d'ús i accés a la instal·lació

La definició d'unes normes d'ús de la instal·lació esdevé una tasca imprescindible per garantir el bon funcionament general del servei, la òptima utilització dels seus diferents espais, així com, el benestar col·lectiu dels seus usuaris.

En cap situació cal interpretar aquesta normativa com un atemptat contra la llibertat individual dels usuaris del COMPLEX ESPORTIU MUNICIPAL EL TURÓ, sinó com un marc normatiu que pretén vetllar per la instal·lació i el seu equipament públic així com per una agradable convivència en un marc d'activitat física, salut i recreació. En aquest sentit, la següent normativa té tres grans objectius a aconseguir:

- **Informar:** Informar als usuaris de les actuacions adients per gaudir d'una pràctica segura i beneficiosa.
- **Garantir la convivència:** Davant la gran diversitat i nombre d'usuaris, és el nostre desig assegurar una bona convivència entre tots.
- **Conservar l'equipament i la instal·lació en el seu conjunt:** La forma d'utilitzar un equipament o espai pot ser determinant en la vida útil d'aquests. Per aquest motiu, és la nostra intenció assegurar el bon estat de conservació de les instal·lacions i les seves dotacions materials mitjançant un ús adient i racional.

L'aplicació i compliment d'aquest reglament és extensible a tots els usuaris que gaudeixen de les instal·lacions del Complex Esportiu Municipal El Turó.

L'incompliment d'aquest reglament o l'ús inadequat dels serveis, instal·lacions o material poden ser motiu de la suspensió temporal o permanent del dret d'entrada al Complex Esportiu Municipal El Turó.

Les normes que es relacionen a continuació són susceptibles de modificació i s'aniran adaptant en funció de l'evolució de la instal·lació i de les noves necessitats normatives que es creguin adients de desenvolupar per tal d'assolir els objectius abans esmentats. Fets que es produiran sota la tutela del gestor del Complex Esportiu Municipal El Turó i l'aprovació del titular del centre.

La Direcció es reserva el dret d'admissió en benefici de l'interès general de la instal·lació i els seus usuaris.

Marc Normatiu

- La instal·lació “Complex Esportiu Municipal El Turó” és propietat de l’Ajuntament de la Llagosta, gestionada per l’empresa Gestió Municipal de Sol i Patrimoni S.L. en règim de gestió directa amb òrgan especialitzat.

Aplicació d'aquest reglament

- Gestió Municipal de Sol i Patrimoni S.L. vol fer d’aquesta instal·lació un lloc ideal per a la pràctica de l’activitat física, i el desenvolupament i manteniment de la salut i el benestar dels ciutadans/es. Per portar a terme aquest objectiu amb uns paràmetres de qualitat i harmonia en la convivència és necessària la col·laboració de tots els usuaris/usuàries respectant les instal·lacions, les normes d’ús, a la resta d’usuaris/usuàries, així com, amb les vostres aportacions en forma de queixes i suggeriments necessaris per millorar els nostres serveis.

Normes Generals

- L’horari d’obertura i tancament de les instal·lacions és:
 - De dilluns a divendres
 - De 7.00 a 22.00 hores (Zona d’aigües fins les 21.00 hores).
 - Dissabte
 - De 9.00 a 14.00 hores (Zona d’aigües fins les 13.00 hores).
 - De 16.00 a 19.00 hores (només Zona Fitness).
 - Diumenge
 - Temporada Hivern – Tancat.
 - Temporada Estiu - obert només Piscina Exterior de 11.00 a 20.30 hores.
- Els espais esportius tancaran 15 minuts abans de l’hora de tancament de la instal·lació.
- L’horari d’obertura de la piscina d’estiu serà: (veure excepcions al quadre d’horaris anual).
 - De dilluns a diumenge de 11.00 a 20.30 hores.
- Els festius la instal·lació romandrà tancada (*veure calendari festius instal·lació).
- Les vigílies de festius, previ avís intern, l’horari pot modificar-se.
- Durant la temporada d’estiu i al Nadal, previ avís intern, pot haver-hi una reducció a l’horari de la instal·lació i a les activitats que es realitzin al centre.

- No es permet l'accés a la instal·lació als menors de 14 anys sense acompanyant (concretament a aquells no assoleixin l'edat en l'any en curs), excepte a les activitats infantils i dins l'horari establert.
- La instal·lació no es fa responsable dels objectes perduts, robats o extraviats dins o fora dels armariets/guixetes, així com a la resta de la instal·lació.
- L'ús de l'ascensor està restringit, només podrà ser utilitzat per: persones amb mobilitat reduïda, persones en cadira de rodes, cotxets de nadons i personal autoritzat de la instal·lació.
- L'ascensor no es podrà utilitzar si s'ha donat l'avís d'emergència/evacuació a la instal·lació.
- No es permet menjar a excepció d'espais habilitats (mirador i picnic), de la mateixa manera que tampoc es pot entrar objectes o begudes de vidre, ni fumar en tot el recinte.
- No està permesa l'entrada d'animals a tota la instal·lació, a excepció de gossos pigall acompanyats del seu propietari, els quals presentin un distintiu que acrediti la seva condició de gossos d'assistència. Aquests, segons normativa vigent (Llei 19/2009), podran accedir a tots els espais de la instal·lació, inclosos la piscina fins al marge de la zona d'aigua (sense poder accedir dintre de l'aigua). Restarà limitat el dret d'accés quan el gos presenti signes evidents de malaltia, ferides obertes o falta d'higiene.
- Als efectes de la Llei Orgànica 10/1995 de 23 de novembre, de protecció civil de l'honor, de la intimitat i de la pròpia imatge, no està permès enregistrar imatges de qualsevol tipus (fotografies, pel·lícules, ...) en tota la instal·lació. Qualsevol captació d'imatges que es realitzi, haurà d'estar supervisada per un col·laborador/treballador del centre i autoritzada per la direcció del mateix.
- No està permesa l'exposició d'elements de publicitat estàtica, permanent o no, a l'interior o exterior de les instal·lacions per part dels usuaris, llevat que disposin d'autorització per part de la direcció del centre.
- S'ha de respectar en tot moment a la resta d'usuaris/usuàries. Els usuaris/usuàries que amb les seves actuacions provoquin o alterin la convivència podrien ser expulsats de la instal·lació d'acord amb allò establert al règim sancionador.
- Si s'observa qualsevol anomalia, es prega i recomana que es notifiqui al personal del centre.
- Qualsevol circumstància no prevista a la normativa del Complex Esportiu Municipal El Turó la resoldrà la Direcció conjuntament amb Gestió Municipal de Sol i Patrimoni S.L.
- L'accés al recinte implicarà l'acceptació d'aquesta normativa. El seu desconeixement no eximeix del seu compliment. Així mateix, restarà condicionat al pagament de l'import determinat com a quota d'entrada i/o abonament, i a les condicions d'aforament de la instal·lació.

- L' incompliment d'aquesta normativa o de qualsevol altra indicació feta pel personal de les instal·lacions pot significar la baixa temporal o definitiva de l'abonat, o la prohibició puntual o definitiva de l'ús i /o entrada a les instal·lacions.

Drets i Deures dels Abonats

Drets dels Abonats

- Els usuaris tenen dret a gaudir de la instal·lació en condicions adequades.
- L'abonat de la instal·lació té dret a fer servir les instal·lacions esportives dins l'horari establert, previ pagament de la quota corresponent.
- A ser tractats amb respecte. Tots els usuaris segons la seva condició tenen els mateixos drets socials. No existeixen privilegis o preferències de cap mena, llevat de les excepcions que determini l'Ajuntament de la Llagosta.
- A ser informat de qualsevol modificació que afecti als drets que té contractats com a usuari.
- A ser informat amb antelació sempre que sigui viable, del tancament (parcial o total) de la instal·lació esportiva per causes de força major: activitats de lleure o socials, competicions esportives, parada tècnica, etc..
- Sol·licitar en qualsevol moment aquella informació relacionada amb el seu abonament.
- A disposar de fulls de suggeriments i queixes oficials.
- A presentar qualsevol reclamació o suggeriment a la direcció tècnica o esportiva de la instal·lació. Per a tal finalitat es posarà a disposició dels usuaris fulls de suggeriments dirigits a la Direcció del Complex Esportiu Municipal El Turó i que es respondran en un màxim de 7 dies hàbils.
- A disposar de les instal·lacions, el mobiliari i el material esportiu en correctes condicions d'ús.
- A disposar d'un servei de socorrisme durant tot l'horari d'obertura de l'espai de piscina.

Deures dels Abonats

- Abonar les taxes per a cada servei o espai esportiu i per cada modalitat d'ús determinada.
- Cada persona que utilitzi les instal·lacions es compromet a complir i a respectar la normativa vigent i les instruccions d'ús que hi ha en cada zona. La direcció es reserva el dret d'admissió en cas d'incompliment, així com de realitzar les modificacions que cregui oportunes en benefici dels usuaris/usuàries de la instal·lació.
- Per accedir a l'interior del recinte és obligatori circular pels accessos específics i registrar amb el braçalel de RFQ a l'entrada. A excepció dels cursetistes menors de 7 anys i els

seus acompanyants, el braçalet de RFQ és personal i intransferible (el préstec suposarà la baixa del titular), la seva pèrdua suposarà el pagament de la realització d'una nova.

- És obligatori respectar els horaris establerts per a les diferents activitats.
- Els usuaris/àries hauran de respectar la modalitat o quota a la que estiguin adscrits.
- Fer un correcte ús dels espais i les infraestructures de les instal·lacions, mantenir l'ordre i la netedat, respectar els arbres i els jardins i les infraestructures destinades a facilitar l'accés i la mobilitat de les persones disminuïdes, el mobiliari i les instal·lacions en general.
- S'ha de tractar amb respecte a la resta d'usuaris/àries i al personal que treballa a les instal·lacions.
- Tots els usuaris/àries que es trobin dins el recinte de la instal·lació hauran d'atendre les indicacions dels seus responsables; en el recinte de la piscina, s'atendran especialment les indicacions del socorrista, el qual vetllarà per la seguretat dels usuaris i pel bon ús de la instal·lació.
- En el cas de patir alguna malaltia o discapacitat (cardiopatia, disfuncions respiratòries greus, epilèpsia o altres) que pugui comportar riscos per a la pràctica esportiva a les instal·lacions cal avisar el personal tècnic o socorristes i/o anar sempre acompanyat per assistent/a. Així mateix, per fer ús dels diferents serveis no es podrà presentar cap impediment mèdic, i en aquest sentit, podrà ser requerit un certificat mèdic als usuaris en cas de dubte.
- La responsabilitat mèdica de la pràctica esportiva correspon exclusivament a l'usuari/ària. És convenient que cada persona conegui les seves possibilitats i limitacions abans d'iniciar qualsevol activitat física.
- No es poden utilitzar aparells sonors o musicals així com tampoc alterar amb qualsevol actitud la normal utilització dels espais d'ús comunitari.
- Per a la utilització de la instal·lació, l'usuari/ària té l'obligació de canviar-se el calçat de carrer i de fer servir un calçat exclusiu adequat a l'activitat esportiva, així com d'utilitzar la roba esportiva adient. No es pot fer activitat física amb roba de carrer.
- És obligatori utilitzar sempre els vestidors per canviar-se de roba, ja que no està permès de fer-ho en cap altra dependència de la instal·lació.
- No es pot utilitzar les instal·lacions o circular per les mateixes mulla't, amb el tors nu o amb vestit de bany, a excepció de la Zona d'Aigües. Així mateix, tampoc es pot circular per la instal·lació amb calçat específic per practicar ciclisme.

Informació a l'Usuari/ària

- L'abonat podrà consultar qualsevol informació referent a la seva modalitat d'accés dirigint-se a la recepció del centre durant les hores d'obertura del centre. L'abonat podrà sol·licitar la següent informació a la recepció del Complex Esportiu Municipal El Turó:
 - Horaris de la instal·lació
 - Serveis Esportius i Complementaris que ofereix la instal·lació.
 - Modalitats d'accés i Preus.
 - Descomptes i altres avantatges dels abonats.
 - Ocupació dels diferents espais de la instal·lació dedicats a col·lectivitats.
 - Fitxa de control higiènic ambiental diària amb temperatures, pH, humitat, etc..

- Nivells d'ús en funció de la modalitat d'accés:
 - Abonament: accés a tots els serveis no considerats com a serveis complementaris, durant l'horari d'obertura dels diferents espais.
 - Abonat Jove (14-15 anys) – accés a la Sala Fitness de Dl. a Dv. de 15.00 h. a 18.00 h. i accés a la Zona d'Aigües durant l'horari d'obertura d'aquest espai.
 - Abonament Puntual: accés a tots els serveis no considerats com a serveis complementaris a persones no empadronades al municipi que es trobin de visita o treballant a la zona de forma puntual.
 - Abonament Pack 3: Preu Trimestral en un pagament, inclou Matrícula. Accés a tots els serveis no considerats com a serveis complementaris, durant l'horari d'obertura dels diferents espais.
 - Abonament Pack 6: Preu semestral en un pagament, inclou Matrícula. Accés a tots els serveis no considerats com a serveis complementaris, durant l'horari d'obertura dels diferents espais.
 - Abonament Pack 12: Preu anual en dos pagaments (mes 1 i 2), inclou Matrícula. Accés a tots els serveis no considerats com a serveis complementaris, durant l'horari d'obertura dels diferents espais.
 - Abonament 12: pagament de dues mensualitats en el primer mes i la gratuïtat del 12è mes. Accés a tots els serveis no considerats com a serveis complementaris, durant l'horari d'obertura dels diferents espais.

- Abonament 24: pagament de dues mensualitats en els primer i segon mes i la gratuïtat del 12è i 24è mes. Accés a tots els serveis no considerats com a serveis complementaris, durant l'horari d'obertura dels diferents espais.
 - Abonament Matí: accés a la tota la instal·lació de Dl. a Dv. de 09.00 a 12.30 hores i Ds. de 09.00 a 11.00 hores. Aquelles persones que tenen contractada aquesta quota abans del 01 de setembre de 2021 l'accés serà de Dl. a Dv. de 07.00 a 09.30 hores, salvetat que sol·licitin formalment el canvi horari.
 - Abonament Migdia: accés a la tota la instal·lació de Dl. a Dv. de 12.30 a 15.30 hores.
 - Abonament Piscina: accés a tots els serveis de la zona d'aigües no considerats com a serveis complementaris. Només Quota Infantil i Sènior i quotes contractades abans del 01 de setembre de 2021.
 - Abonat Estiu – accés a la Piscina d'Estiu durant l'horari d'obertura d'aquest espai.
 - Abonament Aturat Llarga Durada:
 - *Requisits:* Estar a l'Atur, haver esgotat la prestació per atur de nivell contributiu i presentar un justificant que corroborei la seva situació laboral actual.
 - *Documentació mínima:* Per garantir i controlar aquesta realitat laboral de les persones que s'hagin acollit aquesta modalitat d'accés i garantir la correcta utilització d'aquesta quota d'abonament és necessari presentar a final de cada mes (entre els dies 20 i 25 ambdòs inclosos) un justificant que corroborei la seva situació laboral actual.
 - *Consideracions:* Aquelles persones que fent ús d'aquesta modalitat d'accés resolguin la seva situació laboral, estan obligades a notificar de forma immediata la seva nova realitat. Podran acollir-se de nou a aquesta modalitat d'accés sempre i quan acreditin que han estat contractades durant un període no superior a tres mesos. L'incompliment en la notificació, no permetrà tornar a gaudir d'aquesta modalitat d'accés en un futur.
 - Cursetista/Campus – accés al servei durant l'horari o servei contractat.
 - Entrenador Personal (no abonat) – accés a la instal·lació acompanyat de l'Entrenador Personal.
 - Baixa Temporal: paralització de les quotes d'Abonament , Abonament Matí, Abonament Migdia, Abonament Piscina, Abonament Aturat Llarga Durada. Període mínim de 3 mesos
- Descripció Modalitats d'Accés per Edat i Familiars:

- Quota Infantil: persones de 4 a 13 anys.
 - Quota Jove Limitada: persones de 14 a 15 anys.
 - Quota Jove: persones de 16 a 21 anys.
 - Quota Adult: persones de 22 a 64 anys.
 - Quota Senior: persones a partir de 65 anys.
 - Quota Familiar 2*: inclou 2 persones adultes o 1 persona adulta i un menor de 18 anys que estiguin empadronades al mateix domicili o bé formin part d'una mateixa unitat familiar.
 - Quota Familiar 3*: inclou 2 persones adultes i 1 fill menor entre 4 i 15 anys o bé 1 persona adulta i 2 fills menor entre 4 i 15 anys que formin part d'una mateixa unitat familiar
 - Quota Familiar 4 o + *: inclou 2 persones adultes i 2 o més fills menors entre 4 i 15 anys que formin part d'una mateixa unitat familiar.
-
- Quan la instal·lació hagi de romandre totalment o parcialment tancada als abonats, per motiu de festius i/o reparació, aquest seran informats amb un mínim de 7 dies d'antelació.
 - ATURADA TÈCNICA (del 22 d'agost al 03 de setembre) - D'acord a les característiques de la instal·lació, es necessari realitzar treballs de manteniment i conservació que poden provocar la interrupció del servei de 2 a un màxim de 14 dies. Aquestes tasques de manteniment poden de variar d'any en any pe aquest motiu s'informarà el grau d'afectació amb 2 mesos d'antelació a l'inici dels treballs, mitjançant cartelleria a la recepció, vestidors, piscina, i sales, i a través de pagina web, email i xarxes socials.
 - Obsequi invitacions, a partir del 01 de gener de 2023 tots els abonats independentment de l'antiguitat disposaran d'una invitació mensual més invitació extra el mes del seu aniversari.
 - Es podrà convidar la parella, un amic o familiar un màxim de 3 vegades al centre mitjançant l'ús de la invitació mensual.
 - Aquells usuaris que hagin accedit al centre mitjançant invitació i hagin assolit 3 accessos, no podran tornar a gaudir de la invitació d'un abonat/da en un període de 6 mesos,.
 - Els membres de la unitats familiar de l'abonat/da, podran fer ús de la invitació mensual sense limitació i podran accedir un màxim de 12 dies a l'any (1 per mes).
 - Obsequi invitacions, a partir del 01 de gener de 2023 tots els abonats independentment de l'antiguitat disposaran d'una invitació mensual més invitació extra el mes del seu aniversari.

*NOTA: La unitat familiar esta formada; en cas de matrimoni, pels cònjuges no separats legalment i, si n'hi hagués: (1) Els fills menors, a excepció dels que, amb el consentiment dels pares, en visquin independentment. (2) Els fills majors d'edat incapacitats judicialment subjectes a pàtria potestat prorrogada o rehabilitada. Després de la reforma del Codi Civil també s'hi inclouen els fills grans amb discapacitat sobre els quals s'hagi establert una curatela representativa per resolució judicial. **Si no hi ha matrimoni o en els casos de separació legal**, està formada per: (1) El pare o la mare i la totalitat dels fills que convisquin amb un o altre i reuneixin els requisits assenyalats anteriorment. La majoria d'edat arriba als 18 anys. La determinació dels membres de la unitat familiar es farà atenent la situació existent el dia 31 de desembre de cada any.

Normativa Administrativa

- L'atenció administrativa es realitzarà a la recepció del centre tots els dies des de l'obertura fins mitja hora abans del tancament de la pròpia instal·lació.
- Per realitzar l'alta del servei, és necessari no tenir cap rebut pendent de pagament.
- En les modalitats d'abonament mensual:
 - L'import de la quota d'inscripció i del primer pagament s'haurà d'abonar en efectiu o targeta en el moment de realitzar l'alta en el servei.
 - L'import a pagar el primer mes, estarà subjecte a la data d'inscripció i/o d'abonament al servei:
 - Del dia 1 al 14 del mes en curs – 100% de la quota del servei contractat
 - Del dia 15 al 31 del mes en curs – 50% de la quota del servei contractat
 - Els següents pagaments es podran abonar mensualment de la següent forma:
 - Opció 1 - El dia 1 del mes en curs mitjançant domiciliació bancària.
 - Opció 2 - Entre els dies 25 i 30 de forma prèvia a l'inici del mes en efectiu a la recepció del centre. Superat aquest període es causarà baixa automàticament i per tornar activar la fitxa d'abonat serà necessari abonar la Matrícula d'Inscripció.
 - Opció 3 - El dia 10 del mes en curs mitjançant domiciliació bancària. Opció vàlida només per aquelles persones que cobrin la prestació d'atur.
- Quan el rebut d'un usuari/ària sigui retornat per la seva entitat bancària, s'haurà de fer efectiu a la recepció del centre.
- Els rebuts retornats, comporten unes despeses de devolució i gestió les quals estan fixades segons tarifa. Aquestes hauran de ser abonades a la recepció del centre en el moment que es procedeixi a liquidar l'import del rebut retornat.

- El càrrec per rebut retornat s'haurà d'abonar amb la mensualitat del 5 al 25 del mes que correspongui en efectiu o targeta a la recepció del centre. Si passada aquesta data no s'abona l'import, l'abonat causarà baixa.
- Les quotes liquidades i no satisfetes dins dels període d'ingrés en via voluntària, s'exigiran per via de constrenyiment d'acord al procediment establert a la Llei general tributària.
- Per gaudir de les modalitats d'accés familiar s'haurà de presentar la documentació corresponent acreditant que formen part d'una única unitat familiar.
- En el cas que un membre de la modalitat d'accés familiar es donés de baixa o canviés d'unitat familiar (que no sigui el pare o la mare), automàticament es procedirà a efectuar el canvi a la modalitat d'accés corresponent.
- Les quotes dels diferents abonaments i serveis podran ser actualitzades un cop a l'any o més d'un cop si els motius son justificats.
- Els preus (públics) dels diferents serveis seran aprovats anualment per la Comissió de Govern de l'Ajuntament de la Llagosta a proposta de Gestió Municipal de Sol i Patrimoni S.L..

Baixes

- En cas de voler donar-se de baixa, cal procedir a realitzar la notificació abans del dia 24 del mes en curs, per a que aquesta pugui ser efectiva per al següent mes. La gestió de la baixa es podrà realitzar de forma presencial o bé per escrit mitjançant a la següent direcció de correu electrònic info@cemelturo.com. La baixa no es pot tramitar per telèfon.
- Els drets de matrícula es perden en el moment de la baixa.
- La baixa voluntària, o el retorn de rebuts pel banc, no representa cap dret en cas d'una nova inscripció.
- Qualsevol baixa produïda després de la data de cobrament de la taxa no dóna dret a la devolució de la mateixa.

Baixes Temporals

Durant tot l'any:

- Es consideren baixes temporals aquells períodes de temps en els quals els abonats no podran utilitzar les instal·lacions per un dels següents motius: malaltia, lesions i embaràs (sempre amb justificant mèdic).
- Amb la baixa temporal es manté la matrícula i la plaça pagant al mes una quota reduïda o "quota de manteniment". S'haurà de sol·licitar abans del dia 24 del mes. La duració d'aquesta excedència és indeterminada depenent de la causa que justifica aquest període d'incapacitat.

Estiu (juny, juliol i agost):

- Els abonats disposaran d'aquesta opció per si volen mantenir la matrícula en períodes d'estiu en que no faran ús de la instal·lació per diverses raons.
- Aquesta excedència serà aplicable a tres o dos mesos, mai a un, i un cop transcorregut aquest termini es donarà d'alta automàticament.

Modificacions

- L'abonat podrà canviar la modalitat d'accés, les seves dades personals o bancàries sempre que ho comuniqui abans del dia 24 del mes en curs.

Limitacions a l'accés

- L'entrada a la instal·lació restarà restringida quan l'aforament s'hagi completat amb els usuaris/àries que es trobin a l'interior de l'establiment.
- Es restringirà el pas a les persones que manifestin actituds violentes, i en especial les que es comportin de forma agressiva o provoquin aldarulls, les que portin armes o objectes susceptibles de ser utilitzats com a tals, i les que portin robes o símbols que incitin a la violència, el racisme o la xenofòbia en els termes previstos al Codi Penal.
- Es restringirà el pas a les persones que puguin produir perill o molèsties a altres usuaris i, en especial, a les que estiguin consumint drogues o substàncies estupefaents o mostrin símptomes d'haver-ne consumit i les que mostrin signes evidents d'estat d'embraguesa.
- Es restringirà el pas a les persones que, trobant-se a l'interior de la instal·lació, dificultin el desenvolupament normal de l'activitat, un cop advertides prèviament. L'expulsió de la instal·lació no dóna dret al retorn de les taxes abonades.
- Els responsables i/o gestors de les instal·lacions podran exercir el dret d'admissió a les instal·lacions.

Normes de Funcionament

- L'entrada i sortida de la instal·lació, així com de les Sales de la Planta 2, haurà de ser pel torns de control d'accessos, mitjançant l'ús del Braçalel RFQ.
- Caldrà respectar en tot moment l'horari d'obertura i tancament de la instal·lació, així com dels espais esportius i l'horari concret de cada modalitat d'accés. **En situacions que, s'estableixin reduccions d'aforament caldrà respectar les franges/hores de reserva, abandonant la instal·lació abans de la finalització de la reserva.**

Sistema de Reserves

Protocol de Reserves

- L'usuari podrà reservar a través d'APP, Web (www.tguser.com) i del Servei d'Atenció al Client amb 7 dies d'antelació.
 - Les reserves s'habilitaran a les 22:00 hores.
- L'usuari podrà realitzar un màxim de 2 reserves per dia i podrà acumular un màxim de 8 reserves.
- L'usuari podrà reservar activitats fins 0 minuts abans del seu inici.
- L'usuari podrà cancel·lar reserves fins 30 minuts abans del seu inici sense penalització.

** Nota: el protocol de reserves podrà veure alterat si es produeixen restriccions d'ús i aforament, per tal de garantir l'accessibilitat al major nombre de persones.*

Protocol d'Accessos

- A la Sala d'Activitats Dirigides i Cycling, **serà obligatori fer la validació** (amb el Braçalet RFQ) de la reserva de plaça al dispositiu control de reserves.
- **L'usuari amb reserva** podrà validar l'accés amb un antelació de 5 minuts abans de l'inici de la sessió i fins a 5 minuts després.
Un cop transcorreguts els 5 primers minuts totes aquelles reserves no validades quedaran alliberades i constaran com a falta d'assistència.
- **L'usuari sense reserva**, podrà accedir a l'activitat un cop passats 5 minuts de l'inici en el supòsit de que hi hagin places disponibles.
- No es podrà accedir un cop transcorreguts els 8 primers minuts de la sessió.
- El reglament de reserves podrà ser modificat, per la direcció del centre, sempre que es consideri necessari, amb l'objectiu de garantir l'accessibilitat.

Penalitzacions

- Si un usuari acumula 2 faltes d'assistència a activitats prèviament reservades en els darrers 7 dies, és penalitzarà amb 7 dies sense poder reservar activitats a l'App i Web

Davant de qualsevol dubte o aclariment, pregunta al Servei d'Atenció al Client

Reglament d'ús dels Espais Esportius

Sala de Fitness

- No està permesa l'entrada als menors de 16 anys (o aquells que no assoleixin l'edat en l'any en curs).
- Els joves de 16 i 17 anys obtindran autorització del pare mare o tutor legal en el moment que un d'aquests signi el document d'alta a l'abonament de la instal·lació.
- Els joves de 16 i 17 anys poden tenir alguns exercicis restringits i hauran de seguir sempre les indicacions del Tècnic/a de Sala Fitness.
- En cas de patir alguna lesió, malaltia cardíaca, respiratòria o de tipus epilèptic, o altres malalties que comportin riscos per a la pràctica esportiva, és imprescindible notificar-ho a la recepció del centre en realitzar l'alta i al Tècnic responsable de l'espai esportiu (cal seguir les indicacions del Tècnics).
- Per utilitzar la sala s'ha de dur roba esportiva i calçat esportiu adequat (diferent del que es faci servir per anar pel carrer).
- És obligatori l'ús de tovallola i és necessari col·locar-la entre el cos i la màquina que s'estigui utilitzant. Serà necessari i d'obligat compliment eixugar la màquina un cop s'ha fet servir.
- Cal tenir cura del material utilitzat. No deixar de cop les màquines de musculació intentant que les plaques de pes no piquin entre si.
- No es pot accedir amb bossa.
- Durant la pausa de recuperació entre sèries, és obligatori cedir l'aparell si un altre usuari està esperant.
- Cal deixar net l'espai i endreçat el material utilitzat.
- En cas que hi hagi gent esperant, l'ús de les màquines cardiovasculars està limitat a 20 minuts.
- Queda prohibit accedir a la Sala de Fitness amb xancles o sabates.

Sala d'Activitats Dirigides

- No poden fer ús de les activitats els menors de 16 anys (o aquells que no assoleixen l'edat en l'any en curs), exceptuant les específiques per a menors. Així mateix, a les activitats específiques per menors de 15 anys no es permetrà l'accés de majors de 16 anys.
- Els joves de 16 i 17 anys poden tenir alguns exercicis restringits i hauran de seguir sempre les indicacions del Tècnic/a.
- En cas de patir alguna lesió, malaltia cardíaca, respiratòria o de tipus epilèptic, o altres malalties que comportin riscos per a la pràctica esportiva, és imprescindible notificar-ho al monitor de l'activitat i seguir les seves indicacions.

- És obligatori l'ús de tovallola.
- Les sales d'activitats no es podran utilitzar per realitzar activitats dirigides en grup, si aquestes no estan incorporades a la graella d'activitats o sinó disposen d'autorització per part de la direcció del centre.
- No es podrà accedir a l'activitat un cop hagi finalitzat l'escalfament (8 minuts després de l'inici de l'activitat).
- Cal respectar l'aforament establert per cadascuna de les activitats.

Recomanacions d'Ús - AADD Virtual:

- Mireu d'arribar a l'inici de la sessió.
- Realitzar la validació d'ús del servei esportiu reservat (amb el Braçalet RFQ)
- Seguiu les recomanacions de l'entrenador virtual.
- Si la classe està començada, feu un escalfament de 5 minuts com a mínim.
- Observeu bé els exercicis abans d'executar-los per primera vegada.
- Escolliu un pes que et permeti executar els exercicis amb seguretat.
- Hidrateu-vos al llarg de tota la sessió.
- Acabeu sempre l'entrenament amb 5 minuts suaus com a mínim.
- Recorda tornar el material al seu lloc un cop acabada la sessió.
- Si teniu dubtes sobre l'activitat que fareu, pregunteu al tècnic de la Sala Fitness o a recepció del centre.

Sala de Ciclisme Indoor

- No poden fer ús de les activitats els menors de 16 anys (o aquells que no assoleixen l'edat en l'any en curs), exceptuant les específiques per a menors. Així mateix, a les activitats específiques per menors de 15 anys no es permetrà l'accés de majors de 16 anys.
- Els joves de 16 i 17 anys poden tenir alguns exercicis restringits i hauran de seguir sempre les indicacions del Tècnic/a.
- En cas de patir alguna lesió, malaltia cardíaca o de tipus epilèptic, o altres malalties que comportin riscos per a la pràctica esportiva, és imprescindible notificar-ho al monitor de l'activitat i seguir les seves indicacions.
- És obligatori l'ús de tovallola.
- Les sales d'activitats no es podran utilitzar per realitzar activitats dirigides en grup, si aquestes no estan incorporades a la graella d'activitats o sinó disposen d'autorització per part de la direcció del centre.
- No es podrà accedir a les classes un cop hagi finalitzat l'escalfament (8 minuts després de l'inici de l'activitat)

- Després de l'activitat, és obligació de l'usuari/ària treure la resistència a la roda d'inèrcia i pujar fins al màxim: el seient i el manillar de la bicicleta. Serà necessari i d'obligat compliment eixugar les parts impregnades de suor.
- Cal respectar l'aforament establert per cadascuna de les activitats.

Recomanacions d'Ús - Ciclo Indoor Virtual:

- Mireu d'arribar a l'inici de la sessió.
- Realitzar la validació d'ús del servei esportiu reservat (amb el Braçalet RFQ)
- Seguiu les recomanacions de l'entrenador virtual.
- Si la classe està començada, feu un escalfament de 5 minuts com a mínim.
- Mai utilitzeu cadències de pedaleig per sobre de les 110 RPM.
- Porteu una intensitat que us faci sentir a gust.
- Hidrateu-vos al llarg de tota la sessió.
- Acabeu sempre l'entrenament amb 5 minuts suaus com a mínim.
- Si teniu dubtes, pregunteu al tècnic de la Sala de Fitness o a recepció del centre.

Piscina Interior

- No està permesa l'entrada als menors de 14 anys (o aquells que no assoleixin l'edat en l'any en curs) si no van acompanyats d'un adult responsable (segons d165/2001, article 1 de modificació de l'art. 17.3 del D95/2000).
- Els nens/es usuaris/àries de la piscina infantil hauran d'estar sempre acompanyats i sota el control visual d'un adult. Aquest es farà responsable del control i del bon ús que es faci de les instal·lacions. Vigilarà de no deixar que els nens/es petits juguin prop dels vasos no apropiats per a ells. Garantirà que aquells nens que no sàpiguen nedar portin un element de flotabilitat homologat (braçalets, bombolles, ...) adaptat a la seva edat, autoritzat sempre pel servei de socorrisme, que faciliti la seva flotabilitat i ajudin a mantenir el cap fora l'aigua.
- És obligatori l'ús de banyador, casquet i sabatilles de bany.
- No es pot entrar als diferents vasos de piscina amb el mateix calçat que s'ha fet servir per desplaçar-se als vestidors.
- És obligatori dutxar-se abans del bany a la piscina.
- No es pot entrar a la piscina amb maquillatge i/o cremes sigui quin sigui el seu origen.
- És imprescindible nedar per la dreta del carrer que s'estigui utilitzant. No travessar els carrils, ja que es pot interrompre l'activitat d'altres usuaris/àries i alhora causar un accident lleu o greu.
- No es pot agafar, subjectar o seure a les sureres de la piscina gran ni de la piscina petita.

- En cas d'embaràs, o de patir alguna malaltia cardíaca, respiratòria, epilèpsia, o altres malalties que comportin riscos per a la pràctica esportiva, és imprescindible notificar-ho al socorrista i seguir les seves indicacions.
- En cas de no saber nedar, és imprescindible avisar al socorrista.
- No està permesa la pràctica d'apnea o d'activitats subaquàtiques, si no disposen d'autorització prèvia per part de la direcció del centre (en qualsevol cas sempre haurà de disposar de supervisió fora de l'aigua com a mesura de seguretat i prevenció).
- No es permet córrer, esquitxar i tota acció que pugui molestar el bany d'altres usuaris o bé pugui afectar la qualitat de l'aigua.
- No es permet entrar vestit amb roba o calçat de carrer al recinte de piscina, llevat visites puntuals autoritzades per la direcció, i amb protectors específics del calçat.
- No es pot fer servir sabó o cap altre producte a les dutxes del recinte de la piscina.
- No està permès banyar-se amb ferides obertes, afeccions a la pell o malalties contagioses. La Direcció podrà exigir la presentació d'un certificat mèdic.
- No està permès l'ús de material sense l'autorització del socorrista.
- No està permès jugar dintre de l'aigua ni la realització de salts i entrades perilloses en horaris de bany lliure d'abonats que puguin molestar als altres usuaris. No llançar-se de cap a les zones de poca profunditat.
- Resta prohibit menjar, beure ni fumar a tot el recinte de piscina, ni als vestidors.
- Els/les usuaris/àries de bany lliure a la piscina hauran de respectar els espais que segons la programació es delimitin per a cursets de natació, activitats dirigides o a altres activitats.
- Durant la realització d'activitats dirigides aquàtiques, no es podrà fer ús de bany lliure, ni dels dolls d'aigua situats al vas de piscina petita. A l'estiu existirà un carril lúdic condicionat a la piscina gran.
- Respectar els carrils lents i ràpids indicats al vas de la piscina gran.
- El material que s'utilitzi, un cop finalitzat l'ús, haurà de ser dipositat en els magatzems o els espais corresponents.
- No es permet fer servir objectes inflables lúdics com pilotes, matalassos, barques, etc., excepte aquells facilitats per la direcció i utilitzats en els horaris i les zones determinades. Si que es podran utilitzar els que faciliten la pràctica de la natació i l'estabilitat a l'aigua, com braçalets, bombolles i similars.
- No està permès l'accés al recinte de piscina amb cotxets o cadires de rodes.

Recomanacions d'Ús – Piscina Interior:

- Tots els usuaris han de seguir les indicacions dels socorristes i personal de la instal·lació, als quals poden consultar en cas de dubte.

- Consultar les fondàries de les piscines abans d'utilitzar-les. Especialment les persones que no saben nedar.
- La direcció del centre no respon dels accidents que puguin sobrevenir als usuaris que utilitzin la piscina sense coneixements de natació o sense guardar la deguda prudència. Per accedir a una piscina on l'usuari no fa peu, cal tenir autonomia i uns coneixements mínims de natació.
- No menjar des de dues hores abans d'entrar a l'aigua.
- Coordinació esportiva es reserva la possibilitat d'utilitzar simultàniament, per a la realització de curses de natació, un màxim de tres carrers (vas gran) i un carrer (vas petit). D'aquesta manera sempre restarà garantit (exceptuant durant la realització d' Aquagyms) l'ús de bany lliure amb tres carrils (vas piscina gran) i els dolls d'aigua (vas piscina petit).

Banyera Hidromassatge

- No està permès l'ús als menors de 18 anys.
- És obligatori l'ús de banyador i casquet.
- És obligatori accedir a la plataforma de la banyera amb les sabatilles de bany.
- No està permès banyar-se amb ferides obertes, afeccions a la pell o malalties contagioses. La Direcció podrà exigir la presentació d'un certificat mèdic.
- És obligatori dutxar-se abans d'entrar a la banyera d'hidromassatge.
- Està prohibit l'ús de cremes o de qualsevol altre producte que afecti a la qualitat de l'aigua.
- En moments que no estigui en funcionament, és obligatori sortir del vas de bany i esperar a la zona de bancs.

Recomanacions d'Ús – Banyera Hidromassatge

- Aquest és un espai de relaxació. Es prega silenci.
- Es recomana el seu ús a persones amb reumatismes crònics, asma, bronquitis, refredats, fumadors i amb trastorns nerviosos.
- No poden fer-ne ús aquelles persones que pateixin problemes d'hipotensió, cardiopaties greus o varius. No es recomana a dones embarassades. Davant de qualsevol dubte consulteu al vostre metge.
- No és aconsellable que en facin ús aquelles persones que estiguin sota els efectes de l'alcohol, anticoagulants, antihistamínics, substàncies psicotròpiques o tranquil·litzants.
- Es recomana fer ús durant un màxim de 5 a 8 minuts.

Sauna

- És obligatori dutxar-se i eixugar-se abans d'entrar.
- No es permet la utilització als menors de 18 anys.
- S'ha de fer servir obligatòriament el banyador i la tovallola.
- No es permet seure a les bancades superiors de la sauna amb sabatilles.
- La porta ha de quedar ben tancada, tant a l'entrada com a la sortida
- Després de cada sessió s'ha de remullar el cos amb aigua tèbia, començant sempre pels peus.

Recomanacions d'Ús – Sauna

- El temps d'estada no ha de superar els 20 minuts. 10 minuts, 5 de descans i 10 minuts més. Es recomana un màxim d'1 o 2 sessions de sauna setmanals.
- No es permet portar: joies, objectes metàl·lics, substàncies i altres productes.
- És recomanable per a persones amb reumatisme crònic, constipats lleus, asma, bronquitis, fumadors, ...
- No es recomana a persones amb malalties cardiovasculars, varius, hipertensos, amb trastorns respiratoris, problemes venosos i limfàtics, problemes greus de tiroides, embaràs, ... , Davant de qualsevol dubte consulteu al vostre metge.
- Es recomana no utilitzar la sauna abans de realitzar exercici.

Bany de Vapor

- És obligatori dutxar-se i eixugar-se abans d'entrar.
- No es permet la utilització als menors de 18 anys.
- Heu d'anar amb banyador.
- Es permet entrar a la sauna amb sabatilles.
- La porta ha de quedar ben tancada, tant a l'entrada com a la sortida
- Resta totalment prohibit manipular qualsevol element o dispositiu d'aquesta instal·lació tècnica.

Recomanacions d'Ús – Bany de Vapor

- El temps d'estada no ha de superar els 20 minuts. 10 minuts, 5 de descans i 10 minuts més.
- És recomanable per a persones amb reumatisme crònic, constipats lleus,
- No es recomana a persones amb malalties cardiovasculars, varius, hipertensos, amb trastorns respiratoris, problemes venosos i limfàtics, problemes greus de tiroides,

Piscina Exterior

- Els menors de 14 anys (o aquells que no assoleixin l'edat en l'any en curs) no podran accedir sols a la instal·lació sense anar acompanyats d'un adult responsable (segons d'165/2001, article 1 de modificació de l'art. 17.3 del D95/2000).
- Els nens usuaris de la piscina infantil hauran d'estar sempre acompanyats i sota el control visual d'un adult. Aquest es farà responsable del control i del bon ús que es faci de les instal·lacions. Vigilarà de no deixar que els nens petits juguin prop dels vasos no apropiats per a ells. Garantirà que aquells nens que no sàpiguen nedar portin un element de flotabilitat homologat (braçalets, bombolles, ...) adaptat a la seva edat, que faciliti la seva flotabilitat i ajudin a mantenir el cap fora l'aigua.
Cada persona adulta no podrà fer-se responsable d'un número major de 5 infants.
- És obligatori l'ús de banyador i sabatilles de bany.
- En cas d'embaràs o de patir alguna malaltia cardíaca, respiratòria, epilèpsia, o altres malalties que comportin riscos per a la pràctica esportiva, és imprescindible notificar-ho al socorrista i seguir les seves indicacions.
- En cas de no saber nedar, és imprescindible avisar al socorrista.
- No es permet accedir amb roba o calçat de carrer a la zona de bany.
- No està permès l'accés al recinte de piscina exterior amb cotxets o cadires de rodes (només podran estar a la zona delimitada per tal ús).
- No es permet l'entrada de radiocassets, instruments musicals o aparells que facin soroll i no respectin l'estada a la instal·lació de la resta d'usuaris.
- Aquells usuaris que amb les seves actuacions provoquin o alterin la convivència normal o no respectin la normativa poden ser expulsats de la instal·lació.
- No es pot entrar a la instal·lació amb cap tipus d'envàs o recipient de vidre.
- No està permès córrer, empènyer, ofegar i qualsevol altra acció que suposi un perill per l'individu o per qualsevol altre banyista.
- Està prohibit fer salts perillosos, com tombarelles, salts endarrere, saltar des de les escales, etc.. No llançar-se de cap a les zones de poca profunditat.
- No es permet l'entrada a la piscina de material lúdic com pilotes, matalassos, etc.; que puguin molestar als altres usuaris/àries.
- No es permetrà treure material auxiliar de flotació a la piscina exterior, així com deixar bombolles i/o cinturons (es permetrà l'ús de mànecs).
- En cas de tempesta i si el personal de la piscina ho indica caldrà abandonar l'aigua, afegint normes de seguretat si així ho considera oportú.
- No està permès fumar, ni beure begudes alcohòliques així com prendre qualsevol substància psicotròpica en tot el recinte de piscina exterior.

- No està permès ni menjar ni beure a la zona de gespa i de platja de la piscina. Només es podrà fer a les zones habilitades.
- No està permès entrar neveres portàtils a tota la instal·lació, només quan es vagin a utilitzar a la zona de pícnic.
- És obligatori dutxar-se i desmaquillar-se abans d'entrar a banyar-se.
- No es pot fer servir sabó o cap altre producte a les dutxes del recinte de la piscina.
- No està permès banyar-se amb ferides obertes, afeccions a la pell o malalties contagioses. La Direcció podrà exigir la presentació d'un certificat mèdic.
- Està prohibit l'ús d'ulleres de vidre per capbussar-se.
- Zona solàrium: per prendre el sol durant la temporada d'hivern s'utilitzarà només la zona habilitada per aquest ús en els horaris i dates previstes per la direcció del centre. A l'estiu i en horari de tancament de piscina exterior resta prohibit l'accés d'usuaris a tot el recinte de piscina exterior exceptuant la zona delimitada de solàrium.
- Les hamaques no es podran moure de la Zona de Solàrium.
- Les entitats d'educació en el lleure infantil i juvenil, en les quals hi participin persones menors de 18 anys en nombre superior a sis, que no tinguin caràcter familiar, hauran de complir el Decret 137/2003, de 10 de juny, de regulació de les activitats d'educació en el lleure en les quals participin menors de 18 anys, que estableix que per cada deu participants o fracció hi haurà d'haver, com a mínim, un o una dirigent.

Recomanacions d'Ús – Piscina Exterior

- Tots els usuaris/àries han de seguir les indicacions dels socorristes i personal de la instal·lació, als quals poden consultar en cas de dubte.
- Consultar les fondàries de les piscines abans d'utilitzar-les. Especialment les persones que no saben nedar.
- Ha de prendre el sol amb moderació, i després d'una exposició prolongada s'ha d'entrar progressivament a l'aigua.
- La direcció del centre no respon dels accidents que puguin sobrevenir als usuaris/àries que utilitzin la piscina sense coneixements de natació o sense guardar la deguda prudència. Per accedir a una piscina on l'usuari/ària no fa peu, cal tenir autonomia i uns coneixements mínims de natació.
- No es recomana menjar des de dues hores abans d'entrar a l'aigua.

Pista Poliesportiva

- El contingut d'aquesta normativa s'aplicaran als diferents grups d'usuaris/àries d'aquest espai, que bàsicament podran ser:
 1. Abonats de CEM el Turó, i aquells usuaris/àries que accedeixen a la instal·lació mitjançant el pagament previ d'una entrada puntual. I poden formar part d'una activitat organitzada internament per coordinació esportiva del centre (inclosa dins el programa de dinamització planificat).
 2. A clubs esportius, associacions o a grups particulars que no disposin de conveni o ús regular, i que vulguin utilitzar puntualment la instal·lació.
 3. A associacions o clubs esportius incorporats dintre de la planificació anual d'entrenaments i competicions previstes pel departament d'esports de l'Ajuntament.
- Si no està prevista amb antelació la utilització d'aquest espai esportiu (abonats, clubs, grups particulars sense conveni d'ús regular) serà necessària la reserva prèvia de la pista.
- Aquesta reserva s'haurà de realitzar emplenant l'imprès corresponent amb el màxim de temps possible (amb una antelació mínima de 24 hores), al centre esportiu. La persona o l'entitat que hagi reservat l'ús de la instal·lació no podrà cedir-la a tercers.
- La reserva d'utilització d'instal·lació no serà considerada ferma, fins que no es faci efectiva la confirmació per part del centre (responsable de coordinar l'horari lliure dels diferents espais).
- El pagament de la taxa corresponent es realitzarà en el moment de fer ús de la instal·lació.
- Per utilitzar l'enllumenat artificial s'ha de pagar per anticipat a la recepció del centre, mitjançant el lloguer de pista que incorpora l'enllumenat.
- Per accedir a la Zona de Pista Poliesportiva és obligatori formar part d'una entitat (que disposi de la cessió de pista) ser abonat o bé formalitzar el lloguer de l'espai.
- Els vestidors destinats a les activitats de pista i als lloguers són els que estan ubicats a la planta baixa de Complex Esportiu Municipal el Turó.
- Preguem a les entitats que tinguin conveni d'ús, que quan no facin ús de les instal·lacions un dia determinat ho comuniquin amb 48 hores d'antelació a la recepció del centre de forma que quedi disponible a possibles lloguers. Així com, que s'informin tots aquells canvis amb antelació suficient de forma que no afecti el correcte funcionament de l'espai.
- L'horari d'ús de les instal·lacions esportives queda definit a principi de temporada, si algun membre d'alguna entitat, un equip o un grup d'esportistes vol fer ús de la pista en un horari no acordat caldrà comunicar-ho prèviament, en cas contrari no es permetrà l'accés a l'espai.
- Durant el transcurs de tot el partit incloent el període de descans, només hi tindran accés a la pista i als vestidors els esportistes, els seus responsables i les persones vinculades directament a l'activitat esportiva realitzada (entrenadors/es, fisioterapeutes, massatgistes i delegats/des).

- Es podrà accedir als vestidors 15 minuts abans de l'entrenament previst per cada equip, sempre que hi hagi un responsable (entrenador/a o delegat/da d'equip). En canvi, durant els partits es podrà fer ús del vestidor 1 hora abans.
- Cada entitat o grup, tindrà a la seva disposició les claus del vestidor que li assigni el responsable de recepció, prèvia entrega del document d'identitat d'un responsable del grup i la signatura de l'imprès de conformitat. L'entitat es farà càrrec del seu estat i farà notar qualsevol anomalia que hi trobi. També es responsabilitzarà dels desperfectes que s'hi produeixin a conseqüència d'haver-ne fet un mal ús.
- La direcció del Complex Esportiu Municipal el Turó no respondrà davant possibles reclamacions degut a possibles objectes perduts i petits furtus.
- Les claus del vestidor seran retornades a la recepció del centre, un cop finalitzat l'ús dels mateixos, i, previ repàs conjunt del seu estat, retornarà el document d'identitat.
- Els grups d'infants (menors d'edat), sempre han d'estar acompanyats per un responsable de grup que vetllarà per la seguretat del grup i pel correcte ús del vestidor.
- La durada màxima d'utilització del vestidor serà de 25 minuts després de l'activitat.
- A les pistes només es pot accedir amb el calçat reglamentari. Aquest calçat no es pot usar pel carrer i ha d'estar completament net. També és obligatori utilitzar roba esportiva. Per accedir a les pistes s'ha d'anar vestit amb roba esportiva (samarreta, pantalons curs, xandall). No està permès l'accés amb banyador, xanquetes, mullat, amb el tors nu o vestit de carrer.
- No es permet l'entrada d'animals, excepte gossos pigall.
- Està prohibit l'ús de pilotes i de material esportiu al vestíbul inferior i zona d'accessos així com les circulacions prèvies a l'espai de pista.
- Els equips que vulguin fer exercicis d'escalfament, minuts abans de l'hora d'utilització, poden fer-ho sempre que no molestin els usuaris de la pista.
- Les entitats que facin ús del Pavelló tindran al seu càrrec la instal·lació i la conservació del material que necessitin. També serà a càrrec seu, el retorn d'aquest material als magatzems un cop finalitzada l'activitat i el tancament del magatzem corresponent.
- El material propi del pavelló (porteries, cistelles, ...) no es podrà mobilitzar sense permís previ i col·laboració de l'operari del Complex Esportiu Municipal El Turó. El seu ús serà estrictament l'indicat a les seves instruccions particulars.
- És obligatori utilitzar l'ancoratge de les porteries per la seguretat de l'usuari/ària.
- Les pistes han de quedar lliures per a l'usuari següent amb una antelació que permeti retirar el material utilitzat abans que s'acabi el temps assenyalat.
- Els usuaris/àries del pavelló tenen el deure de comunicar a l'encarregat qualsevol dany o perjudici ocasionat a les instal·lacions o al material. Qualsevol dany ocasionat en alguna

instal·lació o material del pavelló produït pel mal ús serà responsabilitat del causant, dels delegats responsables d'equips i de l'entitat a les quals pertanyin.

- Tot desperfecte causat a alguna instal·lació o al material de pista que sigui conseqüència d'haver-ne fet un mal ús, serà responsabilitat del causant, dels seus pares o tutors si no és major d'edat o, subsidiàriament, del club al qual estigui adscrit, si el fet es produeix durant les activitats que li són pròpies.
- Cal que tots els usuaris/àries de pista esportistes i espectadors respectin els senyals i les indicacions per garantir-ne el bon estat i la conservació. La instal·lació es reserva el dret d'admissió.

Reglament d'ús dels Espais No Esportius

Vestidors

- La direcció no es fa responsable dels objectes de valor que puguin perdre i li puguin sostreure.
- Per motius higiènics queda totalment prohibit afaitar-se i depilar-se al vestidor, així com en qualsevol espai de la instal·lació.
- S'ha de procurar deixar els vestidors en les millors condicions possibles.
- Cal utilitzar les papereres per dipositar-hi els cabells, envasos buits, papers, ...
- Per motius higiènics us preguem que utilitzeu les xanquetes de bany a tot l'espai de vestidors.
- Els nens i nenes majors de 6 anys (7 anys o més) no podran accedir als vestidors del sexe oposat. Els menors d'aquesta edat podran ser acompanyats per una persona adulta, utilitzant el vestidor del sexe de l'acompanyant.
- Els vestidors seran compartits per tots els usuaris de la instal·lació. Per aquesta raó cal deixar-los lliures d'objectes mentre s'està utilitzant qualsevol servei de la instal·lació i utilitzar-los el temps mínim necessari, a fi de deixar-los disponibles per a altres usuaris/àries.
- Després d'utilitzar les dutxes dels vestidors cal eixugar-se en aquest mateix espai amb l'objectiu de no mullar la resta de les zones dels vestidors.
- Tots els usuaris/àries hauran d'utilitzar els vestidors per canviar-se de roba, ja que no està permès fer-ho en cap altre lloc de la instal·lació.
- No podran fer ús dels vestidors d'abonats/des aquelles persones que com a grup estiguin fent ús dels Vestidors de Col·lectius A, B, C i D. Així mateix, aquests vestidors no es podran utilitzar de forma lliure pels Abonats/des del centre, ja que resten reservats per les activitats de grups.

Armariets

- Els usuaris/àries de la piscina tindran a la seva disposició taquilles per tal de deixar els objectes personals, però en cap cas la Direcció de la instal·lació, no es farà responsable de possibles furtus i pèrdues de qualsevol objecte dipositat en el seu interior.
- Tots els usuaris/àries disposen d'armariets d'ús puntual i gratuït, amb pany portamonedes o bé cadenat, els quals hauran de quedar lliures a la nit. Els objectes trobats en finalitzar el dia es guardaran a recepció.
- La clau de l'armariet no es pot treure de la instal·lació, en cas de pèrdua s'haurà d'abonar el preu corresponent a la reposició de la mateixa.
- Si teniu problemes amb el pany o la clau cal avisar al personal de recepció o manteniment.
- Per higiene les sabates s'han de guardar protegides amb una bossa de plàstic.

Normativa dels Serveis Complementaris

Servei d'Entrenament Personal

- Concertada una sessió amb l'Entrenador Personal, s'adquireix el compromís d'assistència.
- No avisar amb una antelació mínima de 24 hores a l' inici de l'activitat es considerarà com a sessió realitzada.
- En cas de tenir contractada la Modalitat d'1 Sessió Setmanal d'Entrenador Personal, i ser cancel·lada per part del client, es disposarà d'una setmana addicional per poder realitzar-la. Transcorregut aquest termini es considerarà com a sessió realitzada.
- Els abonaments de 5 i/o 10 sessions un cop adquirits tenen una caducitat de 6 mesos. Un cop transcorregut aquest termini es perdran els drets d'accés al servei.
- Si per motius mèdics o laborals es requereix paralitzar el servei, serà imprescindible fer la gestió de forma anticipada a la recepció del centre.

Reglament d'Ús Cursets de Natació Escolars i Extraescolars

- Abans d'iniciar el servei, l'escola/entitat haurà de designar un/a persona responsable que sigui l'eix de comunicació directe entre la coordinació del Complex Esportiu Municipal El Turó i la seva entitat. Les seves funcions seran comunicar incidències, anul·lació de classes, no assistència de grups a la piscina, etc..
- Es considera ús escolar l'assistència de grups organitzats directament per l'escola en horari lectiu i es considera ús extraescolar a aquells cursets organitzats des del propi complex esportiu o aquells que assisteixen alumnes pertanyents a qualsevol AMPA de centres educatius de la Llagosta, més enllà de l'horari lectiu.

- L'escola/entitat que contracti el servei dins horari lectiu lliurarà al Complex Esportiu Municipal El Turó, de forma prèvia a l' inici de l'activitat (2 setmanes), els fulls d'inscripció degudament omplerts.
- Els cursetistes en horari extraescolar hauran de realitzar la inscripció als cursets directament a la recepció del centre.
- És necessari puntualitat per al començament de l'activitat, ja que servirà per un correcte funcionament de les transicions amb els horaris preestablerts i per una bona consecució dels objectius programats.
- En horari lectiu l'escola/entitat es farà responsable dels desperfectes que puguin ocasionar els seus alumnes a la instal·lació, mobiliari i material existent a la Piscina si es demostra el seu mal ús.
- En horari lectiu, serà responsabilitat de la escola/entitat recordar als seus alumnes la participació en els cursos amb el material adequat: banyador, casquet de bany, i xanquetes de forma obligatòria, i de forma recomanable tovallola o barnús i peücs. El Complex Esportiu El Turó no es farà responsable de la pèrdua i/o deteriorament de la vestimenta.
- Si es produeix algun cas d'alumnes amb símptomes de contagi, no es permetrà l'accés a la Zona d'aigües, a no se que portin un justificant mèdic conforme pot fer activitat sense cap tipus de problema per la salut de la resta de companys i usuaris d'aquest espai.
- Els alumnes que tinguin qualsevol malaltia de tipus físic o psíquic, i que segons informe mèdic no tinguin impediment per a la pràctica de la natació, hauran d'adjuntar dit document al full d'inscripció.
- Els Centres Educatius / Entitats amb cursos d'educació especial o amb alumnes amb necessitats educatives especials, hauran d'especificar durant el lliurament d'inscripcions breument la discapacitat de l'alumne i les possibles dificultats en que es poden trobar els monitors alhora d'efectuar el servei .
- Per assistir a les classes es segueix el criteri marcat pel calendari lectiu vigent pel curs regulat pel Departament d'Ensenyament i la pròpia escola. Els dies en que no es pugui realitzar la pràctica aquàtica per qualsevol anomalia en la instal·lació, es plantejarà a l'escola/entitat una activitat complementària sempre que el nombre de participants i grup ho permeti. Si no és possible, s'anul·larà el servei no podent recuperar-lo.
- Per tal de planificar correctament la distribució dels espais i de monitors l'escola/entitat s'ajustaran al nombre de participants definits en el contracte.
- L'acompanyament als vestidors:
 - Alumnes de 2 anys, P.3, P.4 i P.5 aproximadament la meitat del nombre d'alumnes.
 - Alumnes de 1r i 2n màxim 6 acompanyats.
 - Alumnes de 3r en endavant 2 acompanyants.
 - Alumnes grups especials el que es consideri necessari.

- El sexe del pare o mare marquen l'ús del vestidor (pares, vestidor col·lectiu masculí / mares, vestidor col·lectiu femení).
- Cada grup o col·lectiu serà informat a l'inici del curs o activitat del vestidor assignat.
- Els acompanyants seran els responsables (si s'escau) de canviar els nens/es abans i després del servei. Igualment seran responsable de guardar la roba de cada grup en els armaris col·lectius o als espais previstos a l'efecte.
- Els acompanyants no podran estar als vestidors esperant el seu grup escolar fins 5 minuts abans de que acabi la sessió. No podran entrar a la zona de la piscina.
- Queda totalment prohibit utilitzar qualsevol tipus d'aparell per duplicar o triplicar l'endoll amb l'objectiu de connectar diversos eixugadors a una mateixa línia.
- L'ús dels eixugadors instal·lats als vestidors no ha de ser abusiu. Cal fer un ús responsable per garantir la durabilitat dels aparells.
- Serà obligatori la presència d'un responsable escolar/entitat que faci acte de presència a l'interior de la Zona d'aigües en els següents grups:
 - Els grups de nadons o llar d'infants, P3 i P5 (1 per grup)
 - Grups especials (a petició de la Coordinació de la Piscina)
 - Per a la resta de grups haurà d'haver-hi un responsable.
- Les funcions d'aquestes persones són:
 - En el cas de les escoles no serà necessari la participació directe del mestre a la sessió. Si alguna Escola està interessada en participar directament a l'activitat ho comunicarà a la coordinació del Complex Esportiu Municipal El Turó per reforçar els criteris d'actuació del mestre a la sessió.
 - Reforçar la vigilància en les activitats a part dels propis monitors i socorristes
 - Ajudar als alumnes a anar al lavabo, vestir-los, etc.
 - Facilitar els noms i cognoms dels alumnes més petits a l'hora de passar la llista en les sessions inicials.
 - Ajudar als monitors a l'hora de treballar els hàbits higiènics (dutxa i lavabo) per tal de no perdre temps.
 - Ajudar a controlar situacions no previstes a la sessió (imprevistos possibles en grups d'alumnes petits i grups "especials").
- Per les renovacions de curs es respectaran , en allò que sigui possible, les escoles ja assistents durant el curs anterior.
- Les peticions de renovació d'assistència per la propera temporada s'iniciaran del 01 al 31 de Maig.
- A partir d'aquesta data es comunicaran a les escoles/entitats l'acceptació de la reserva efectuada. Els horaris lliures es podran comprometre a altres centres que desitgin ampliació d'horaris o bé accedir a la instal·lació per primera vegada.

- En el cas que dues o més escoles desitgin un mateix horari, tindran prioritat els centres de la població, la reserva de la mateixa hora i la prioritat del lliurament de la sol·licitud a partir del dia d'obertura del termini de renovació.
- L'accés a vestidors de cursets extraescolars restarà restringit només a cursetistes. Els alumnes disposaran d'un braçalet amb la que podran entrar a la instal·lació tant ells com els seus acompanyants (sempre que siguin menors de 7 anys).
- Per a cursets extraescolars amb els alumnes menors de 7 anys: cada monitor aquàtic farà entrega dels nens del seu curset a la porta de piscina, no es deixa a cap nen marxar fins que no el reculli la mare el pare o altre persona degudament autoritzada. En el cas que no arribi cap persona a recollir al nen, aquest romandrà amb el socorrista que serà l'encarregat d'entregar-lo.
- La realització dels cursets es farà utilitzant sempre els carrils dels extrems de la piscina, no es realitzaran cursets junts (en carrils) a no ser que siguin un nombre molt gran d'un únic curset, o jornades lúdiques.
- Tots els nens que presentin alguna malaltia (mol·luscos, ferides infectades etc.), el protocol a seguir serà el següent:
- Comunicar als pares que el centre necessita una autorització per part d'un metge per poder realitzar l'activitat de manera segura. En el cas de ser mol·luscos informar a les famílies que hauran de posar una samarreta al nen per poder tancar la zona infectada. Si no és així el nen no podrà realitzar l'activitat.

Reglament d'Ús Campus Esportiu

- Les inscripcions es realitzen a través del web del Complex Esportiu Municipal el Turó (www.cemelturo.com). Les inscripcions s'han de formalitzar mínim amb 5 dies d'antelació a l'inici del servei contractat.
- La liquidació dels serveis contractats es realitzarà un cop realitzada la inscripció, quedant formalitzada aquesta amb l'enviament del comprovant de transferència bancària a info@cemelturo.com
- La fracció de temps mínima per fer la inscripció al campus serà d'una setmana.
- Les places són limitades i seran adjudicades per rigorós ordre d'inscripció.
- Cal portar, esmorzar i una ampolla d'aigua, banyador, tovallola, xanquetes de piscina i casquet de bany.
- És necessari que els participants vesteixin roba còmode i esportiva per fer les activitats. Aquesta ha d'estar degudament marcada amb el seu nom, per evitar pèrdues i garantir un màxim d'higiene.

- El Complex Esportiu El Turó no es farà responsable de la pèrdua i/o deteriorament de la vestimenta.
- Que els grups de P3, P4 i P5 hauran de dur a l'inici del Campus una bossa amb una muda de recanvi (marcada amb el nom).
- Els nens han de portar esmorzar. Es recomana que sigui lleuger, ja que el contrast de temperatures, la piscina i l'activitat física pot ocasionar problemes en la digestió dels aliments.
- Respecte a les entrades i sortides:
 - Les entrades i sortides de forma esglaonada per evitar aglomeracions a les portes. Es disposen de dues portes d'accés, segons edat de participants
 - P3, P4 i P5 per la porta de carrer Joaquim Blume
 - Nens de primària i secundària l'accés es realitzarà per la porta del pàrking.
 - No es permetrà la sortida dels infants fins que no siguin recollits pels seus pares/mares o familiars degudament acreditats. Si algun nen ha de marxar sol a casa, haurà de disposar d'autorització del tutor legal abans de l'inici de l'activitat.
 - És necessari puntualitat per al començament de l'activitat, ja que servirà per un correcte funcionament de les transicions amb els horaris preestablerts i per una bona consecució dels objectius programats.
- Per poder realitzar l'ampliació de setmanes al campus, es necessari comunicar-ho abans del dijous a la 13:00 de la setmana en curs.

Faltes o Infraccions de la Normativa d'Ús i Accés a la instal·lació:

- Les faltes o infraccions que les usuàries i els usuaris del CEM El Turó cometin es classificaran com molt greus, greus o lleus.
 - Són infraccions LLEUS:
 - L'incompliment d'ordres o instruccions que vinguin del personal encarregat de les instal·lacions o de l'administració municipal, sempre que no siguin constitutives de falta molt greu.
 - Els actes notoris que atemptin contra el decor públic o la dignitat en l'interior de les instal·lacions.
 - La reincidència en la comissió de faltes lleus.
 - Són infraccions GREUS:
 - La lleugera incorrecció amb el personal responsable o encarregat de les instal·lacions.
 - La forma descurada o la deixadesa en la conservació del material o de les instal·lacions del CEM El Turó.
 - L'incompliment lleu de les normes de règim intern de la instal·lació.
 - Manca de pagament dels preus públics establerts.
 - La resta d'infraccions derivades de l'ordenança i que no es consideri greus o molt greus.
 - Són infraccions MOLT GREUS:
 - Els danys amb dol i imprudència que s'originin al patrimoni municipal.
 - Realitzar qualsevol activitat il·legal dins de les instal·lacions.
 - Faltar al respecte verbal o físicament al personal del centre o a qualsevol usuari del mateix.
 - No respectar reiteradament i amb notori abús les advertències o amonestacions que faci el personal encarregat de la instal·lació o la mateixa administració municipal.
 - El comportament antisocial ostensible.
 - La reincidència en l'incompliment de les obligacions com a usuària o usuari.
 - La reincidència en la comissió de faltes greus.

Sancions per l'incompliment de la Normativa d'Ús i Accés a la Instal·lació

- Instruït el corresponent expedient en que es determini la comissió d'alguna de les infraccions establertes anteriorment es podran imposar les sancions següents:
 - Per la comissió d'infraccions LLEUS:
 - Amonestació per escrit.
 - Inhabilitació fins a un mes per a l'ús del CEM El Turó.
 - En el cas de manca de pagament dels preus públics, inhabilitació de l'ús del CEM El Turó fins que es faci efectiu aquest pagament.
 - Per la comissió d'infraccions GREUS:
 - Inhabilitació per a l'ús del CEM El Turó per un període de temps d'un mes a tres mesos.
 - Per la comissió d'infraccions MOLT GREUS:
 - Inhabilitació per a l'ús del CEM El Turó Entre tres mesos i un any o de forma indefinida.
- El fet d'ocasionar desperfectes o l'ús inadequat del material que pugui suposar danys en el patrimoni municipal, amb independència de la qualificació de la falta que comporti, suposarà la corresponent indemnització en favor de l'administració, danys que podran ser reclamats judicialment.
- Igualment, es passarà als tribunals en aquelles conductes que puguin ser constitutives de delictes o falta penal.
- La imposició de sancions per faltes greus o molt greus, preceptivament suposarà la instrucció del corresponent expedient sancionador.
- La direcció de la instal·lació podrà suspendre provisionalment o permanentment el dret d'entrada en els casos de:
 - Incompliment d'aquest reglament.
 - No respectar les diferents normatives d'accés a la instal·lació.

Darrera revisió, 26 d'abril de 2022.